

**MODEOS : les propositions du conseil de développement**  
**Modèle de Déplacements de l'Quest Savoyard**

Conseil Local de Développement de Métropole Savoie

Automne 2013

Le CLD de Métropole Savoie est une instance consultative et de concertation qui permet à la démocratie participative d'agir aux côtés de la démocratie représentative. Le Conseil Local de Développement est force de propositions et permet d'apporter un regard citoyen, complémentaire de celui des décideurs sur les projets menés pour le devenir du territoire. Afin de mener à bien sa mission, le CLD rassemble des représentants de la société civile.

Ce document retrace les observations du Conseil Local de Développement de Métropole Savoie. Les élus de Métropole Savoie et les différents partenaires de l'enquête ménages déplacements (représentés sur la carte ci-contre) ont saisi pour avis le CLD du territoire pour évaluer la pertinence de cet outil et de ses possibilités. Le CLD s'est attaché à apporter une vision citoyenne et novatrice des différentes utilisations de cet outil partagé.

**MODEOS, un outil au service du territoire**

Un Modèle Multimodal de Déplacements (MMD) est un outil d'aide à la décision pour faciliter la conception et l'évaluation des politiques de transports. Il permet notamment :

- ♦ une représentation sous forme schématique des déplacements réalisés sur un territoire délimité.
- ♦ de simuler des situations futures de tous les modes de déplacements (transports en commun, vélos, voitures particulières...), à des horizons de moyen et long terme (5-10ans).

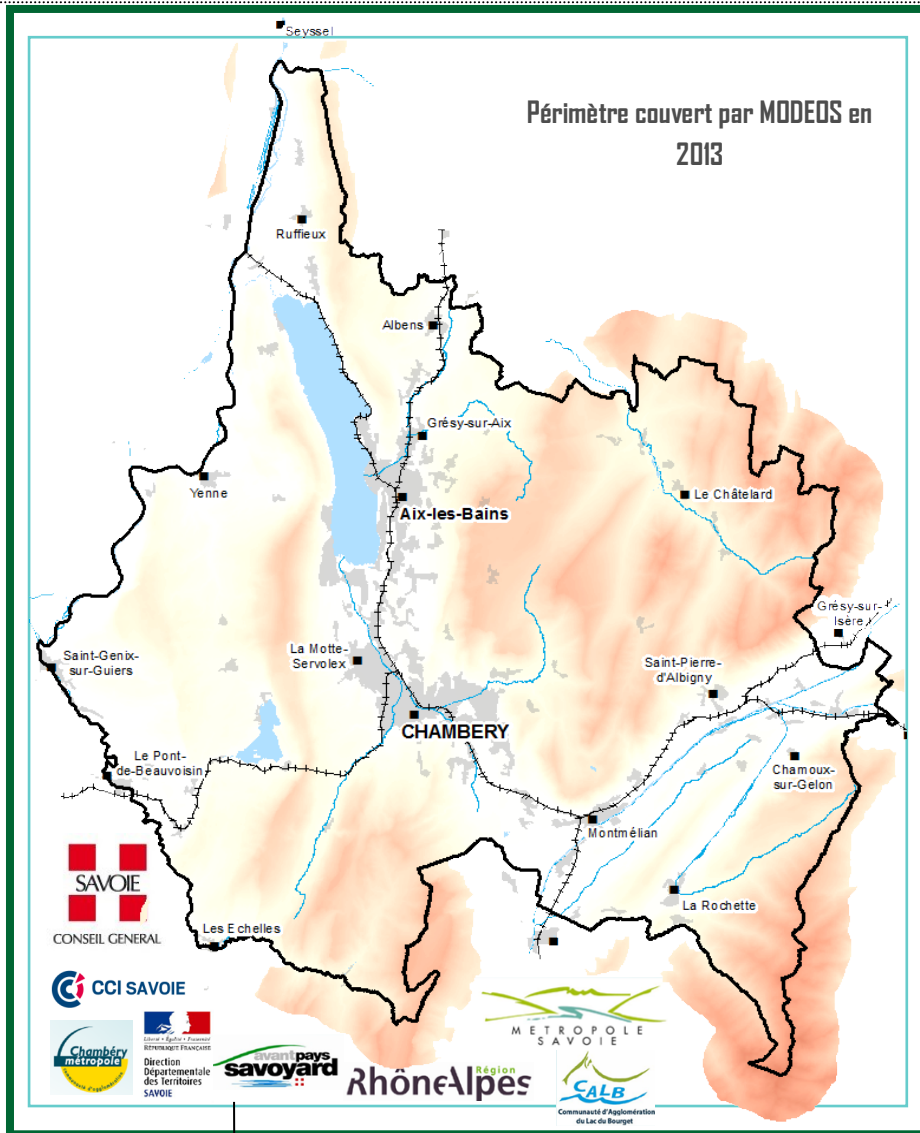
Ce modèle a pour principaux objectifs :

- ♦ d'évaluer les projets de gestion du réseau ; de traduire des hypothèses d'évolution urbaine, sociologique et ses conséquences en termes d'offres de transport et de déplacements ;
- ♦ d'aider les maîtres d'ouvrage à définir leurs politiques de déplacements et d'urbanisme à mener sur leur territoire;
- ♦ d'apporter une contribution à la réflexion globale de l'aménagement du territoire concerné.

MODEOS est principalement alimenté par l'enquête ménages déplacements réalisée en 2007 et permet des projections à l'horizon 2017 et 2022.

Il représente une valeur ajoutée dans le processus de prise de décision que ce soit à l'échelle locale du grand territoire en mettant en avant des hypothèses et des scénarios d'évolutions possibles en fonction des projets en cours sur le territoire.

Le coût de l'outil est évalué à 400 000 € partagé entre les différents partenaires contributeurs sur plusieurs années.



8 partenaires financeurs

163

communes

**REPÈRES**

- 2006-7 : partenariat avec les acteurs locaux : enquête ménages déplacements du grand territoire
- 2010 : convention partenariale d'élaboration du MMD signée, cahier des charges, choix du Bureau d'études
- 2011-2012 : élaboration du Modèle Multimodal de Déplacements
- 2012-2013 : modalités de mise en œuvre et d'utilisation de l'outil et 1er club utilisateur



### La commission « transports et déplacements » du CLD

Suite à la saisine des élus partenaires de MODEOS, le Bureau du CLD a mobilisé la commission « transports et déplacements » composée d'une douzaine de membres issus d'horizons divers.

Cette commission a par le passé travaillé sur divers sujets en lien avec la mobilité et a été mise à contribution pour traiter la saisine sur MODEOS, et poursuivra ses réflexions plus générales par la suite.

- MODEOS c'est : 1 an de travail, 12 membres mobilisés, une phase d'appropriation du sujet suivie d'une phase de réflexion et de propositions, 2 territoires témoins dotés d'un Modèle similaire

Les quatre points sur lesquels a été saisi le CLD au cours de l'année sont les suivants :

- 1 Evaluer les capacités du modèle à participer à la mise en œuvre des politiques publiques ;
- 2 Apporter son avis sur les modalités d'utilisation du modèle ;
- 3 Evaluer les perspectives d'utilisation du modèle ;
- 4 Apporter son avis sur les acteurs susceptibles d'être utilisateurs du modèle.

## Les enjeux identifiés



### MODEOS : un impact sur les politiques publiques de Métropole Savoie et leur mise en œuvre

#### ◆ Le SCOT et l'utilisation de MODEOS sur les projets d'urbanisation sur le territoire

Le Schéma de Cohérence Territoriale de l'espace Métropole Savoie en vigueur depuis 2005 est en partie axé sur le développement des transports en commun et de l'intermodalité. L'accès à la mobilité est en effet un des facteurs de cohésion sociale qui permet d'accéder à l'emploi, aux loisirs, à l'enseignement... Le CLD souhaite de voir la problématique des transports traitée de manière transversale par tous les acteurs de la mobilité du territoire. L'outil MODEOS est un premier pas en ce sens, notamment parce qu'il permet de lier les problématiques de déplacements et d'urbanisation de manière très fine. Le lien urbanisation/déplacements conditionne l'aménagement du territoire de Métropole Savoie. L'utilisation de MODEOS est importante dans le cadre du SCOT puisqu'elle devrait permettre d'anticiper en amont les projets d'urbanisation.

#### ◆ MODEOS, un outil sur lequel s'appuyer pour conduire les politiques de transport locales

MODEOS est un outil qui devrait permettre d'aller vers une culture commune des acteurs du territoire en matière de transports. La question de la coordination des déplacements tient à cœur au CLD qui préconise un rapprochement des acteurs autour de la thématique, en lien avec MODEOS, pour discuter de cette coordination à l'échelle du bassin de vie de Métropole Savoie. Les contrats régionaux (CDDRA), départementaux (CTS) et autres dispositifs locaux devraient être des outils sur lesquels s'appuyer pour aller en ce sens.

#### ◆ Les dispositifs locaux ( PDU, PDE, ...)

Enfin, le CLD préconise un rapprochement des acteurs du territoire en lien avec MODEOS qui doit être un outil concret permettant la réalisation des documents réglementaires ou d'orientations comme les Plans de Déplacements Urbains, des Entreprises ou des Scolaires. L'exemple illustré de l'utilisation d'un tel modèle par l'agence d'urbanisme de la région grenobloise qui a travaillé sur le PDU de l'agglomération en est un bel exemple qu'il serait souhaitable de reproduire sur le territoire de Métropole Savoie au niveau des communautés de communes et d'agglomération.



### Analyse de l'utilisation de MODEOS en fonction des différents acteurs :

L'utilisation du Modèle Multimodal de Déplacements			
	Acteurs publics	Acteurs privés	Point du vue citoyen
Atouts, avantages et opportunités	<ul style="list-style-type: none"> <li>&gt; Permet de présenter plusieurs hypothèses</li> <li>&gt; Donne une crédibilité importante sur les projets</li> <li>&gt; La multi modalité est un atout permettant d'anticiper les aménagements</li> <li>&gt; Donne une vision globale des politiques locales</li> <li>&gt; Donne une perspective d'avenir en termes d'évolution, ouvre sur le champ des possibles</li> <li>&gt; Un outil qui peut faire la promotion du développement durable</li> </ul>	<ul style="list-style-type: none"> <li>&gt; Permet une autre approche du projet, donne une vision en adéquation avec un public cible et ses objectifs de développement (par exemple pour une enseigne commerciale)</li> <li>&gt; Peut aider à la réalisation des plans de déplacements des entreprises</li> <li>&gt; Projections de MODEOS avec certains acteurs ou grandes enseignes qui peut amener un éclairage sur les choix d'implantation des commerces par exemple.</li> </ul>	<ul style="list-style-type: none"> <li>&gt; MODEOS peut être un outil de concertation en plus dans la mesure où il est utilisé en amont des projets</li> <li>&gt; MODEOS peut permettre une représentation des déplacements plus adaptés à la réalité, en particulier pour illustrer un projet auprès du citoyen</li> </ul>
Inconvénients limites	<ul style="list-style-type: none"> <li>&gt; Aspect financier qui n'est pas abordé dans le modèle : doit être complété par des études financières en fonction de chaque hypothèse de départ</li> <li>&gt; MODEOS n'est qu'un outil d'aide à la décision, ce n'est qu'un éclairage et les élus restent libre de leur décision finale (risque de déresponsabilisation possible)</li> <li>&gt; Risque de distorsion des données et des résultats si les mises à jour ne sont pas régulières</li> </ul>	<ul style="list-style-type: none"> <li>&gt; Participation financière des personnes sollicitant le MMD qui peut freiner à son utilisation</li> <li>&gt; Utilisation de MODEOS peut être une contrainte si le projet doit être modifié suite aux résultats de MODEOS sur un projet</li> </ul>	<ul style="list-style-type: none"> <li>&gt; Risque de la part des décideurs de refuser d'assumer une décision politique en utilisant MODEOS comme un alibi</li> </ul>

## Les instances autour de MODEOS

### Comité technique :

représentants des services des différents partenaires, lieu d'échanges et de propositions

### Comité de pilotage :

exécutif de chaque partenaire, lieu d'échanges entre élus, de décisions concernant la gestion, l'utilisation et l'évolution du modèle

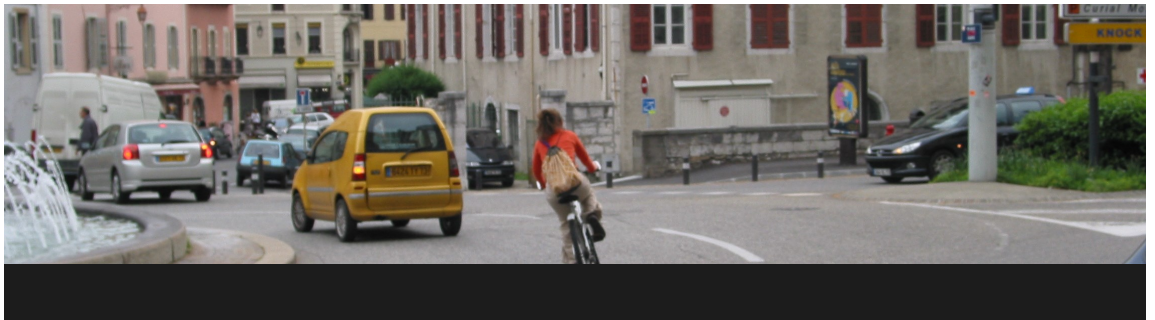
### Club utilisateurs :

utilisateurs actuels et futurs du modèle, lieu d'échanges sur les études, les avancées, les dysfonctionnements et problèmes rencontrés

### Gestionnaire :

assure la majorité de la gestion de l'outil, le suivi pour permettre une cohérence entre les différentes études de modélisation effectuées (hébergement informatique, mises à jour), mais aussi l'assistance technique auprès de tous les acteurs.

En 2012, Métropole Savoie s'est vu confié la gestion de MODEOS



## MODEOS, un outil qui demande une vigilance constante: la vision du CLD

2

### ◆ Être vigilant sur la mise à jour et l'évaluation de MODEOS

Malgré les difficultés que pose l'évaluation d'un tel outil, le CLD attire l'attention sur l'importance de la mise à jour des données, qui met en jeu non seulement sa fiabilité mais aussi son efficacité. La prise en compte de nouveaux critères devrait être de trouver des complémentarités en terme de qualité de l'air, ou d'impact des déplacements sur la santé.

### ◆ Être vigilant sur la fiabilité des données d'entrée, les marges d'erreur et la souplesse sur l'utilisation de MODEOS

Les données d'entrée d'un modèle multimodal de déplacement ne sont pas fiables à 100% : il faut donc veiller à prendre en compte la marge d'erreur quant aux résultats produits sur un projet donné en lien avec cette incertitude des données d'entrée. Le CLD attire l'attention sur la nécessité du regard critique à avoir sur les résultats fournis par MODEOS, comme cela doit être le cas pour l'interprétation de toute donnée chiffrée.

### ◆ Être vigilant sur la prise en compte de l'évolution des comportements humains/culturels dans les résultats obtenus

MODEOS fournit des résultats issus à partir de bases de données qui ne prennent pas forcément en compte l'évolution des comportements humains, notamment issus de l'enquête ménages déplacements. Ainsi, l'incidence des déplacements en lien avec ces évolutions sont des variables d'ajustement à anticiper quant à la faisabilité d'un projet.

3

### Retour d'expérience 1 : la région grenobloise

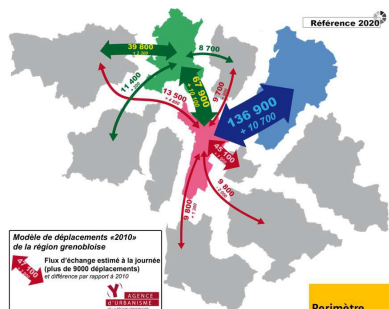


La Région grenobloise est dotée depuis de nombreuses années d'outils de modélisation des déplacements. Depuis 2002, le syndicat mixte des transports en communs de l'agglomération grenobloise ainsi que l'agence d'urbanisme interviennent en tant que maîtrise d'ouvrage et assistant à maîtrise d'ouvrage pour la gestion et maintenance du Modèle.

De nombreux travaux ont été effectués, en lien avec les politiques de déplacements (Plan de déplacement urbain, projets routiers (rocade nord, aménagement du Rondeau), projet de transports en commun (ligne de tram, schéma TER) et même au delà des déplacements (bruit, pollution de l'air).

Ce retour d'expérience a notamment permis de mieux comprendre les partenariats à instaurer entre les divers acteurs autour d'un projet: le « bien travailler ensemble et en bonne intelligence » est plébiscité.

- 350 communes,
- 3 autorités organisatrices des transports (AOT)
- 2/3 de la population iséroise soit près de 750 000 habitants



3

### Retour d'expérience 2 : la région stéphanoise

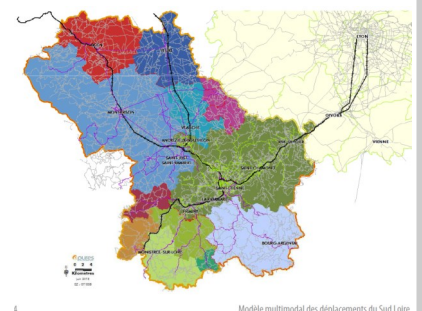


La Région stéphanoise est, elle aussi, dotée d'un modèle multimodal de déplacements qui a été développé lors des premières études relatives au PDU de Saint- Etienne Métropole (1996).

Saint-Etienne Métropole a souhaité par la suite valoriser l'outil développé en permettant son exploitation pour d'autres thématiques. L'agence d'urbanisme stéphanoise EPURES est aujourd'hui en charge de la gestion du modèle qui s'ouvre sur les thèmes de l'habitat notamment.

Aujourd'hui, le Modèle de déplacement stéphanois est en cours d'évolution, prenant en compte des critères complémentaires comme l'énergie dans l'habitat à travers de nouveaux paramètres et indicateurs de valorisation du modèle (ex : consommation d'énergie moyenne par logement)

- 174 communes
- plusieurs AOT
- 600 000hab





## Propositions du CLD de Métropole Savoie sur l'outil MODEOS



<i>Préconisations du CLD</i>	<b>Moyens à mettre en œuvre</b>
<b>Faire de MODEOS un outil incontournable et obligatoire sur les projets d'aménagement du territoire</b> , en particulier sur les projets d'urbanisation.	Etudier l'idée d'en faire une prescription dans le SCOT ou à minima une incitation. Un tel outil doit être largement utilisé compte tenu des moyens mis en place pour l'élaborer et le faire fonctionner.  Exemple : à partir d'un seuil de logements sur une surface donnée dans le cadre d'un projet d'habitat, ou construction autre sur une ZAC, zone commerciale... (échelle à déterminer) ; rendre l'utilisation de MODEOS obligatoire dans l'étude de faisabilité du projet.
<b>Faire connaître MODEOS de manière à ce que les élus s'en saisissent</b>  C'est avec une bonne communication que MODEOS sera de plus en plus connu, utilisé et donc efficace	Une présentation orale à destination des élus, par EPCI, en comité syndical de Métropole Savoie ou autre lieu d'échange  Un site internet, ou à minima une page dédiée sur le site Internet de Métropole Savoie  Une plaquette de présentation
<b>Veiller à garantir une évaluation constante de MODEOS</b> de façon à le rendre le plus fiable et efficace possible	Mise en place de critères d'évaluation de l'outil MODEOS à construire au sein du club utilisateurs.
<b>Informers les habitants qu'un outil comme MODEOS existe dans le cadre d'une concertation</b>	À l'occasion des réunions publiques par exemple, cela peut être un argument complémentaire à ceux mis en avant par les municipalités quand à la faisabilité des projets, favorisant leur acceptabilité.  Suggestion : utiliser MODEOS pour les grands projets à l'étude ou en cours comme le projet de Villeneuve à Cognin, Vetrotex à Chambéry ou encore celui de La Cassine.
<b>Associer les résultats de MODEOS sur les projets simulés avec une étude des impacts des coûts sur les finances du contribuable/des collectivités locales</b>	Des études financières complémentaires devraient être conduites une fois le projet simulé via MODEOS de façon à le rendre plus tangible et plus réel dans sa faisabilité.
<b>Développer une culture commune grâce à MODEOS</b> : outil pour favoriser le « travailler ensemble »  Autour de l'outil MODEOS est construite une organisation permettant de mettre autour de la table des acteurs majeurs des transports sur le territoire	Saisir cette opportunité de travailler ensemble avec les acteurs du territoire grâce à MODEOS pour aborder d'autres sujets en lien avec les déplacements
<b>Utiliser MODEOS pour tester des projets novateurs</b>	Avoir des idées, les tester et sensibiliser les acteurs privés sociaux à l'utilisation de MODEOS (transport par câble, densification urbaine, tarification des parkings...)

*Si vous désirez des informations complémentaires sur ce document, merci de prendre contact avec le conseil local de développement.*

*Pour toute autre demande : [modeos@metropole-savoie.com](mailto:modeos@metropole-savoie.com)*

Retrouvez ce document ainsi que ses annexes en téléchargement sur le site Internet de Métropole Savoie, rubrique « présentation », « des acteurs », « le CLD »

Pour plus d'informations sur MODEOS, consultez prochainement la plaquette de présentation sur le site de Métropole Savoie, rubrique « urbanisme/déplacement » (automne 2013)

### Nous contacter

Métropole Savoie  
Conseil de développement

185 rue de la Martinière

73 000 Chambéry

04 79 26 27 13

[conseil.developpement@metropole-savoie.com](mailto:conseil.developpement@metropole-savoie.com)

[www.metropole-savoie.com](http://www.metropole-savoie.com)